

Mercredi 16 décembre

Les troupes en provenance de Muong Pon et du Pu Ya Tao rentrent sur le centre de résistance. Les légionnaires ferment la marche.

Le 1^{er} BEP rejoint le point d'appui **ANNE-MARIE** où il était installé.

Le 8^e BPC poursuit les travaux d'installation.

BT3 : remaniement du dispositif intérieur du bataillon.

La CLSM rentre à l'intérieur du centre de résistance, prenant à sa charge la défense du carrefour, route menant à l'ancien poste, route menant vers le sud-est et relève le commando.

La section d'intervention mise à la disposition de la 12^e C^{ie}, bouche le trou existant entre la 10^e et 12^e C^{ie} sur la face Sud du PA 21.

Le commando est placé en réserve à proximité du PC.

Bilan des combats du GAP 2 :

- **Le 5^e BPVN** a perdu 19 tués, 53 blessés et 13 disparus. DLO 5^e BPVN, le lieutenant BOMMARD, malade est évacué sur Hanoï. Remplacé par le lieutenant PAUGAM. Le 5^e BPVN s'installe sur des pitons Nord-Ouest du CR de Diên Biên Phu.
- **Le 1^{er} BEP** a perdu 10 morts, 18 disparus et 24 blessés. Les morts ont été enterrés sur le PU Ya Tao avec les honneurs militaires et la bénédiction du père CHEVALIER. Le 1^{er} BEP est relevé sur les PA 1 - 2 et 3 de **ANNE-MARIE** par le 5^e BPVN et le 301^e BVN.

Relève du 1^{er} BPC ; le Bataillon est regroupé à Hanoï.

Arrivée du capitaine FRANCO, adjoint au chef de bataillon commandant le 31^e BMG, pour diriger les deux C^{ies} de Génie.

Le colonel DE CASTRIES donne l'ordre à toutes les unités de consolider leurs ouvrages défensifs afin d'être en mesure de résister aux canons de 105 mm. Les abris doivent être recouverts d'une couche de terre d'un mètre d'épaisseur entre deux rangées de rondins de 30 cm de diamètre. A la surface doivent être placés des sacs de terre pour protéger des éclats de bombes et d'obus. La défense d'une escouade de fantassins contre les canons de 105 demande un volume de trente tonnes de matériel.

Le chef de bataillon du Génie André SUDRAT, avait calculé la quantité nécessaire pour la construction des ouvrages de défense pour 15 bataillons. Elles atteignent 36 000 tonnes. L'ordre est donné de démonter les hautes maisons sur pilotis des villageois récupérant ainsi 2 200 tonnes de bois de construction. Le ravitaillement aéroporté ne peut répondre qu'au minimum de 8 000 tonnes sur les 36 000 demandées dont :

- 3 000 tonnes de barbelés et de piquets,
- 510 tonnes de plaques de fer pour les deux aérodromes,
- 44 tonnes d'éléments du pont Bailey au-dessus de la Nam Youm,
- 70 tonnes de matériaux représentant 5 bulldozers,
- 4,5 tonnes de fer,
- 130 m³ de bois
- et 30 767 mines et charges plates.

Selon le chef de bataillon SUDRAT, cela suffit seulement à satisfaire la demande du sous-secteur centre du camp retranché, le centre de transmission et le service de radiographie de l'hôpital souterrain. Le reste des positions et les autres centres de résistance doivent se débrouiller pour trouver du matériel sur place.



DZ ISABELLE (SHD). Piste et ISABELLE 5 (SHD)..

Construction des abris sous terrain de l'ACM 29 organisation et installation de la stérilisation.

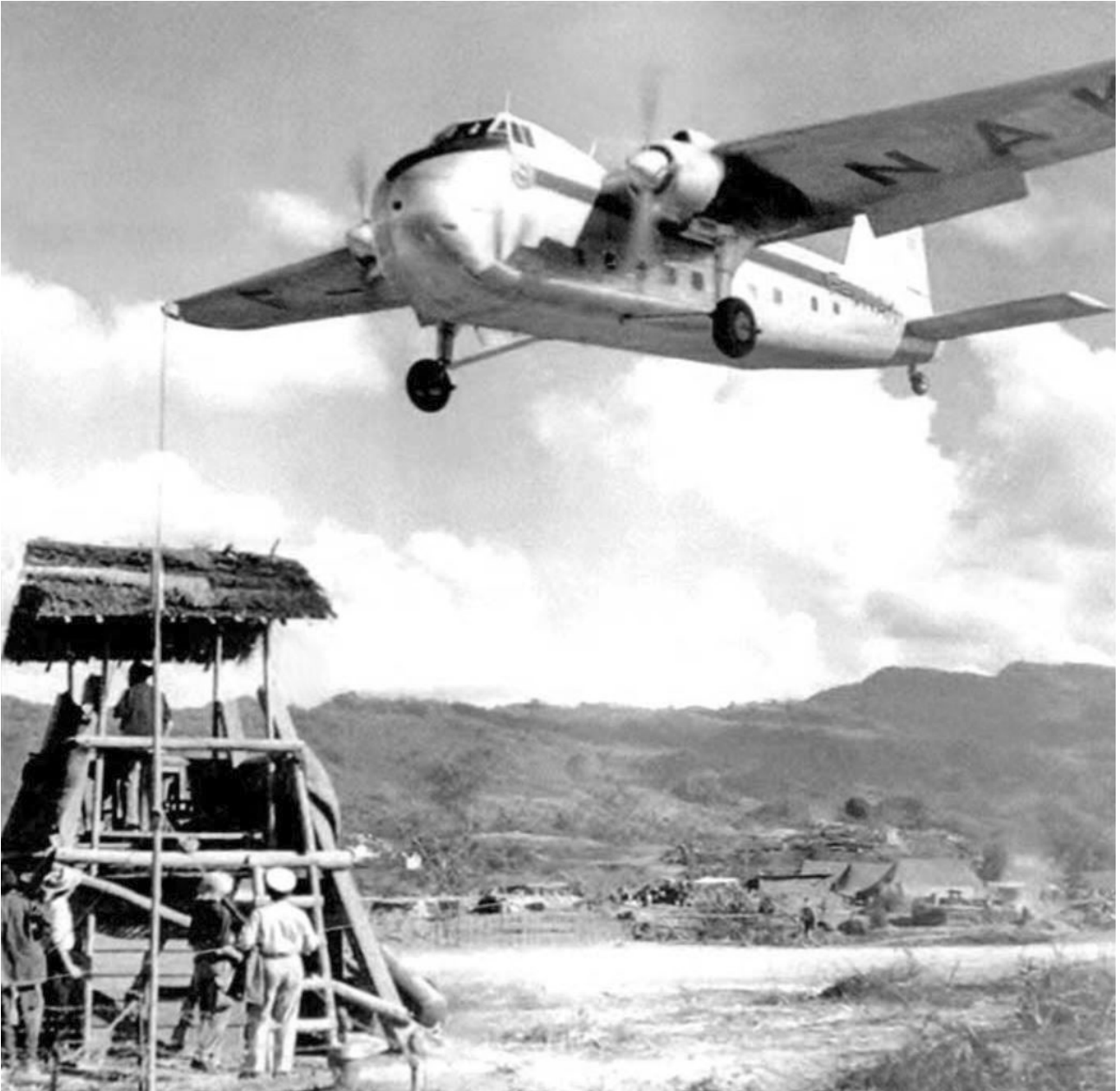
Un ensemble fortifié est organisé au sud à l'image de Diên Biên Phu, mais de dimensions plus modestes. Ce point d'appui, qui a pour rôle de fournir des feux de flanquement à la partie centrale, prend le nom d'**ISABELLE**. Deux bataillons, un peloton de trois chars, un groupe de deux batteries de 105 m/m (trois par la suite) y furent affectés sous les ordres du colonel LALANDE. Au total 1 809 hommes.

Arrivée du premier Dakota chargé de pièces détachées des Chaffee. L'équipe de transbordement à base de PIM s'organise pour être le plus efficace et le plus rapide.

Six Dakota et un premier Bristol sont posés à Diên Biên Phu.

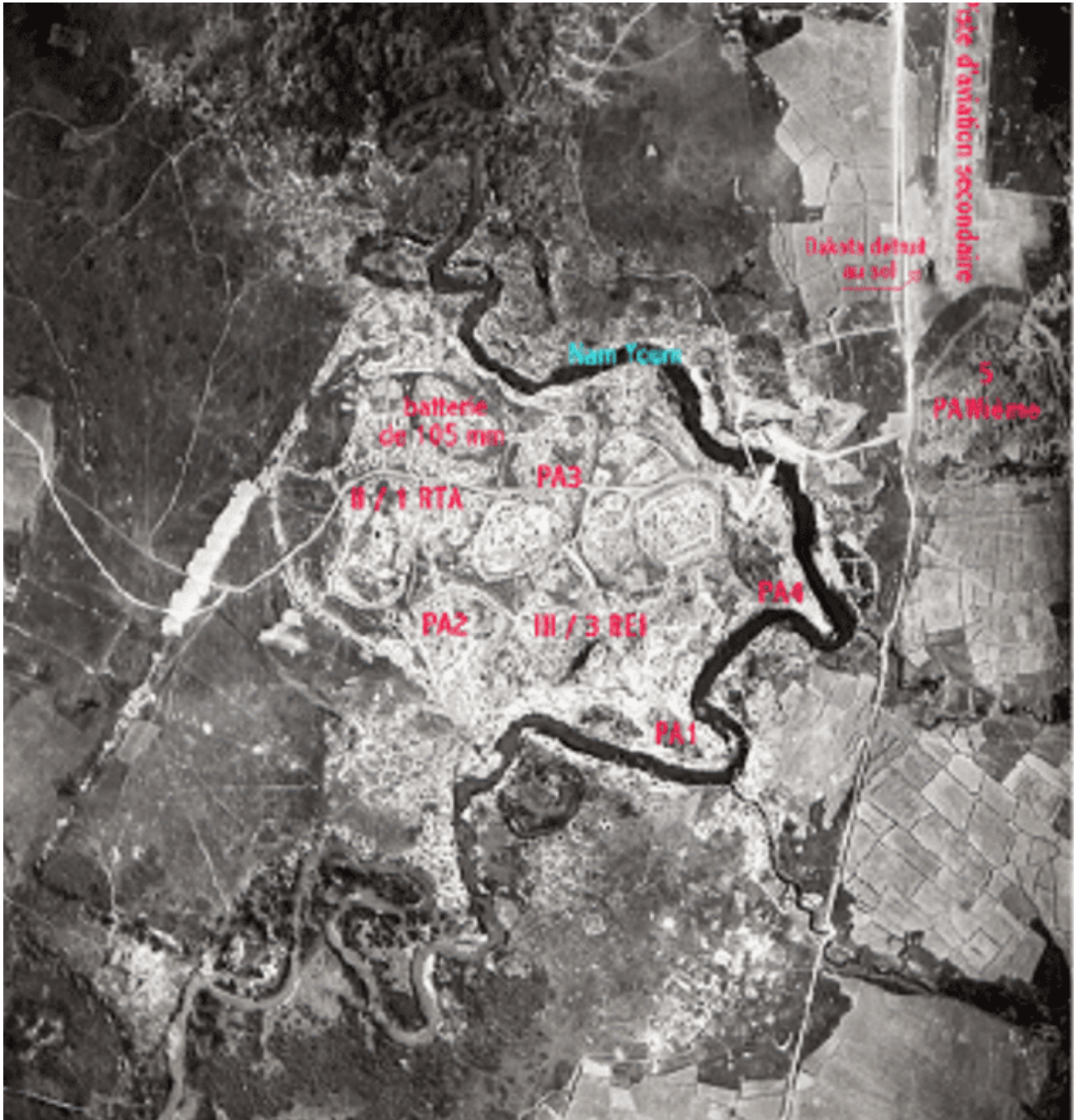


SHD : Détail ISABELLE.



SHD : Bristol.

Inconvénient majeur pour **ISABELLE** : sa position est plate. Aucun accident de terrain.



SHD : Plan d'ISABELLE.

14 h 00

1^{er} BEP quitte les PA **ANNE-MARIE** pour se rendre à Dien Bien Phu ou il doit se regrouper dans le cadre du CR **CLAUDINE** et occuper avec une C^{ie} le PA 5.

La 1^{re} Cie reste sur le PA 2 pour permettre l'installation du 5^e BPVN et passer les consignes. Le chef de Bataillon est évacué sanitaire sur Hanoï et le capitaine VIEULES prend provisoirement le commandement du Bataillon.

21 h 00

3 hommes portés disparus le 14 se présentent au PA 3. L'un d'eux, blessé, est évacué sur l'ACP 1.

Bilan POLLUX

Lorsque la force POLLUX quitta Lai Chau le 9 décembre, elle comptait 2 101 hommes dont 3 lieutenants et 34 sous-officiers français.

Quand les derniers éléments atteignirent Diên Biên Phu le 22 décembre, (C^{ie} Muletière Thai et 248^e C^{ie} légère), il restait 10 Français dont le lieutenant UPLAT et 175 partisans.

Près de 2 000 hommes manquaient à l'appel : des centaines de civils, 2 officiers et 25 sous-officiers français. Un total de 282 hommes, parmi eux 50 cadres, atteignent Diên Biên Phu.

Le Vietminh avait pris assez d'armes pour équiper un régiment.

Arrivée de l'ACM 29 : Médecin lieutenant THURIES sur Diên Biên Phu déploiement sous tente, mais la construction d'abris permettra une organisation nouvelle avec bloc opératoire, stérilisation, radioscopie et salle d'hospitalisation 40 lits.

Position des tentes sur l'emplacement de l'hôpital. Dotation de 2 sanitaires Dodge et de deux Jeep porte-brancard. De plus une Jeep porte-brancard (GONO) reste basée au poste de secours du Médecin Chef Opérationnel (GM9).

Une jeep porte brancards reste basée en permanence sur le terrain d'aviation à la disposition du commandant de la base aérienne.

Démontage de l'ACP 1.

Bilan de l'ACP1 depuis le 20 novembre :

- 636 cas conditionnés pour évacuation air.
- 207 blessés de guerre : 75 accidentés et 354 malades (une moyenne de 20 traitements /jour).



ISABELLE 5, Pa Wième, la piste.



ECPAD : Les protections - entrée de l'ACP.