

Nuit du 22 au 23 avril

20 h 00

Opération de nettoyage des tranchées vers **HUGUETTE 1** en cours.

22 h 00

Creusement de tranchées vers **HUGUETTE 1** se poursuit. Liaison avec **HUGUETTE** se poursuit sans contact important.

Parachutage des personnels en cours, réaction moins violente de la DCA.

Quelques mouvements suspects décelés au Nord et à l'Est de **DOMINIQUE 3** et **ELIANE 1**.

Bilan de la journée :

- **ISABELLE** : 4 tués, 7 blessés
- **Diên Biên Phu** : 32 tués, 6 disparus, 120 blessés dont lieutenant GIRARD du 1/4^{ème} RTM.
- **Pertes VM** : suite coup de main du 2/1^{er} RCP au Nord d'**ELIANE 1** : 19 VM tués, 4 blockhaus détruits, 2 FM, 4 PM, 5 fusils récupérés.
- **Autres pertes** à l'Ouest non dénombrées.

Au soir

HUGUETTE 1 : Les bo-doïs déboucheront de leurs galeries souterraines, CHEVALIER demandera un matraquage des tubes de 120 mm sur sa propre position.

La 4^{ème} compagnie ne quittera jamais le point d'appui, pendant 4 jours qui est attaqué en permanence. Au jour, il disparaît dans la fumée des explosions, écrasé sous un déluge d'obus de tous calibres.

À la nuit les fantassins montent à l'attaque.

23 h 00

Le poste radio de **HUGUETTE 1** cesse brusquement émettre.

Sans eau, sans vivres, sans munitions, CHEVALIER et ses hommes ont tenu 6 jours et 7 nuits face à 3 bataillons ennemis relevés tous les jours.

23 h 56

L'attaque commence avec une brève préparation d'artillerie lorsque les pointes de l'assaut ouvrent leurs tunnels dans le périmètre. Il apparaît que leur objectif est seulement de s'emparer et fortifier une tête de pont dans **HUGUETTE 1** en attente d'un assaut final qui pourra intervenir à la nuit tombante du 23 avril quand les canons de 75 mm de montagne seront installés juste en dehors du périmètre. Les légionnaires sont déstabilisés quand les soldats Vietminh soudainement se matérialisent dans les tranchées.

Le capitaine CHEVALIER lance à la radio que même si **HUGUETTE 1** n'est pas sérieusement attaqué : « *Les Viets semblent sortir de terre partout* ».

Les pointes Nord et Ouest établissent une tête de pont et rapidement installent des armes lourdes dans les bunkers capturés. L'attaque du Sud est retardée parce que son tunnel n'est pas tout à fait terminé.

00 h 00

Opération sur **HUGUETTE 1** toujours en cours.

Moyenne de largage par avion dans la nuit 7,8 hommes.

Message : Demande aux *Dispatchers* de donner au Chef de Bord de l'avion le nombre de sauts immédiatement après le largage. En cas de nombre insuffisant un deuxième passage pourrait être effectué afin de ne pas faire tomber trop bas le nombre de largage par avion.

01 h 00

Profitant de la distraction causée par les autres pénétrations la percée Sud débouche finalement dans 206 C.

Les soldats sont trop peu nombreux pour prendre le point d'appui et les légionnaires sont revenus de leur surprise. Ils offrent une féroce résistance.

Le commandant du 84^e bataillon envoie ses écopeurs de tranchées dans 206 A et demande des

renforts. Son réalise qu'il y a une opportunité de liquider **HUGUETTE 1** immédiatement, mais il n'a pas de réserves prêtes à être exploitées. Il ordonne à ses 3 bataillons (ce qui va rendre les tunnels inutilisables) de se ruer peu importe les renforts qui peuvent arriver. Une section chacune de la 43^e C^{ie} du 84^{ème} bataillon et de la 63^e C^{ie} du 80^e bataillon sont envoyés sur **HUGUETTE 1**.

02 h 00

Harcèlement léger sur **ISABELLE**, assez violent sur le camp retranché de **Diên Biên Phu**.

02 h 15

Dernière communication radio de **HUGUETTE 1** qui signale barbelés Nord entamés mais PA intact. Par la suite plus de contact radio.

02 h 30

Perte de HUGUETTE 1 : LANGLAIS pense que la bataille est encore indécise parce que Son ordonne que les mitrailleuses capturées continuent de tirer vers l'extérieur afin de donner le change.

Le 36^e régiment tue 31 défenseurs (incluant CHEVALIER) et en capture 117. Quelques hommes s'échappent.

Le mode de siège par attaque rampante est un succès. Mais en plus seulement 13 obus de 105 mm ont été consommés dans le bombardement préparatoire et seulement de faibles pertes humaines. 4 hommes tués et 21 blessés. Le VM rend compte du silence des canons Français parce que les défenseurs et attaquants sont entremêlés.

Les autres unités Vietminh sont encouragés à imiter la stratégie de siège rampant du 36^e régiment.

04 h 00

Progression de nos éléments vers **HUGUETTE 1** stoppée. Le VM envoie des renforts. Tentative d'infiltration VM sur **HUGUETTE 1** par Nord-Ouest est repoussée.

04 h 30

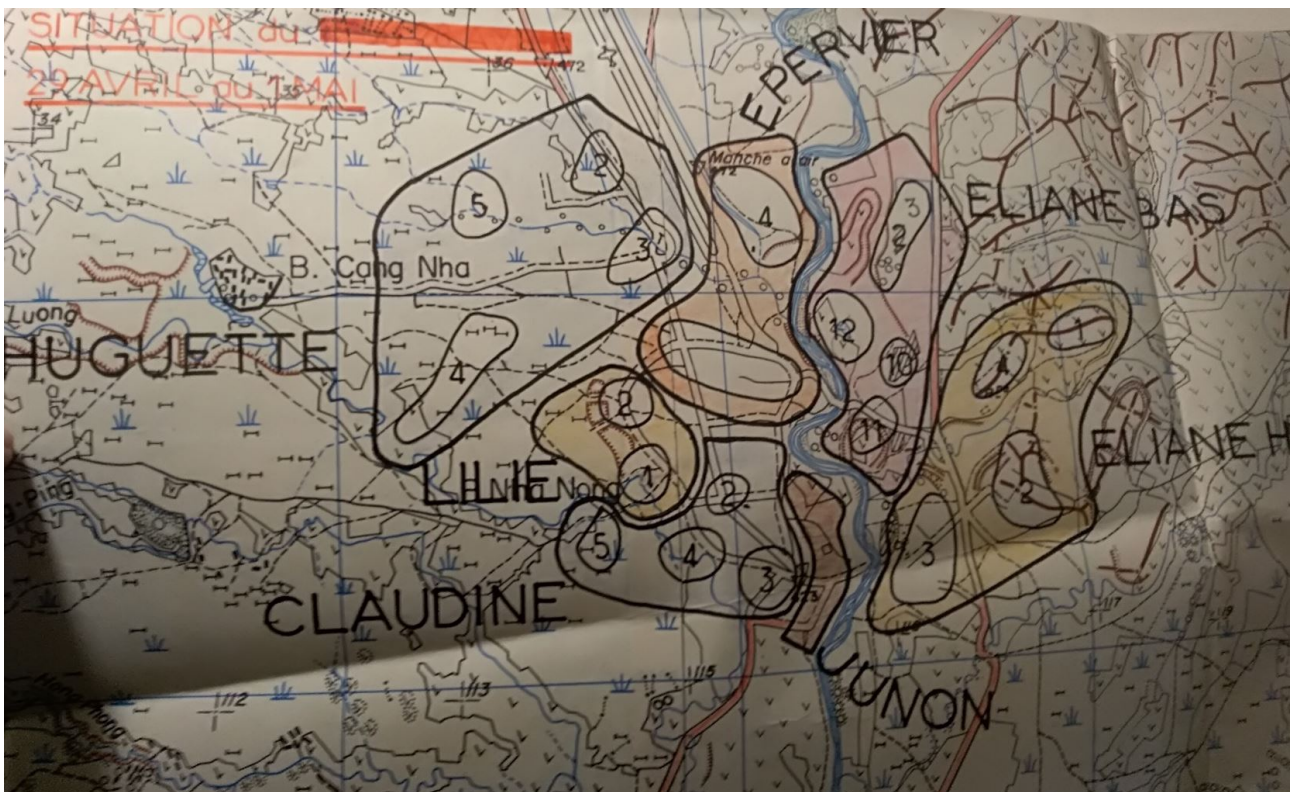
Chute du PA **HUGUETTE 1** probable.

Le convoi de ravitaillement escorté par le 1^{er} BEP pour ravitailler **HUGUETTE 1** recueille un survivant. Le convoi de ravitaillement a de toute façon échoué, bloqué, malgré le renfort envoyé par le 2/6^e BPC en provenance de **HUGUETTE 2**. Le convoi de ravitaillement fait demi-tour en apprenant la chute de **HUGUETTE 1**.

Au petit matin, le retour d'un légionnaire. Un seul. Il s'appelait UNTERLESCHNER. Au général DE CASTRIES, qui a tenu à l'interroger, il a raconté qu'**HUGUETTE 1** n'a pas été submergé par une attaque générale, mais miné de toutes parts. Le point d'appui a sombré quand le colmatage des sapes n'a plus été possible. Les défenseurs ont été noyés par le flot des assaillants. Il rapporte avoir vu le capitaine CHEVALIER, entouré d'une vingtaine de ses hommes, au moment où les fantassins vietminh atteignaient le PC. La dernière image qu'il a retenue fut celle de son capitaine seul, debout, sur le toit de son PC, englouti sous un amas d'uniformes noirs, comme un commandant de navire sombrant en haute mer.

GIAP : Cette victoire montre l'efficacité de la tactique d'empiètement. L'unité victorieuse est décorée sur le champ de la médaille du mérite militaire de 3^e classe.

Nouveau rétrécissement de la zone de parachutage.



Un Douglas C-117 touché par 2 obus de 37 d'une pièce antiaérienne soviétique.

Parachutages de 32 hommes :

- 1/2^e REI : 18 hommes de troupe,
- 1/4^e RTM : 13 hommes dont 5 hommes de troupe européens et 8 hommes de troupe nord-africains,
- 3/3^e REI : 1 homme

Par demi-sticks de 12 hommes en ne devant effectuer qu'un seul passage malgré la DCA largage à 150 m pour passer sous la coupole de la DCA.

Le Zoulou Delta : décollage 21 h 30, parachutage de 9 hommes en trois passages, tous bien arrivés. Au total parachutage de 42 hommes.

Vendredi 23 avril

06 h 00

tentative de reprise de progression vers **HUGUETTE 1** échoue.

Plus de liaison radio avec ce PA. Poursuite du harcèlement.

Ciel clair - visi. 15 Km avec légère brume sèche - rares cumulus 14 000 pieds.

938 blessés avant l'opération sur **HUGUETTE 1** (86% des blessés l'étaient par obus de canon et mortiers).

DE CASTRIES décide de reprendre ce PA perdu, **HUGUETTE 1**, contre l'avis de LANGLAIS et BIGEARD qui font valoir qu'elle sera trop coûteuse avec une attaque en plein jour, sous la vue des observatoires de l'artillerie vietminh.

06 h 30

Message : Impératif maximum chasse pour bombardement **HUGUETTE 1**. organisation Sud de **HUGUETTE 1** en Tj 934-667 dès météo favorable. Le VM occupe la position.

Moyenne des pertes du 14 au 21 avril : 120 tués, blessés ou disparus.

Journée du 21 au 22 avril : 150 tués, blessés ou disparus.

HUGUETTE 1 est vital pour les parachutages.

Le lieutenant-colonel DE SEGUIN PAZZIS devient chef d'état-major du général DE CASTRIES en remplacement du lieutenant-colonel DUCRUIX gravement malade.

ISABELLE : démolition des blockhaus viets à l'Est. Les 3 chars du lieutenant PRÉAUD tirent sur des 75 SR.

Hanoï : recherche de volontaire parmi le personnel européen et nord-africain pour être parachuté sur Diên Biên Phu ou pour être versé dans les TAP.

1/6 RTA : 3 sous-officiers et 55 troupes dirigés sur BAPN mutation 3/3 RTA et parachutage Diên Biên Phu.

GM8 : 12 sous-officiers et 22 hommes de troupes affectés 1/4^e RTM et parachutés sur Diên Biên Phu.

07 h 30

Ordre de déplacement d'éléments du 1^{er} RCP, du 6^e BPC et des légionnaires de **CLAUDINE** remplacent le 2^e BEP du commandant LIESENFELT sur **ELIANE** pour leur permettre de lancer l'assaut sur **HUGUETTE 1**, la moitié de son effectif est valide c'est pour cela qu'il est choisi.

D'après déclaration de légionnaires venant de rejoindre nos lignes, **HUGUETTE 1** serait actuellement aux mains VM. **HUGUETTE 2** couvert au Nord par élément installé au carrefour 200 m Nord-Nord-Ouest.

Opéra teint toujours.

08 h 30

Le général DE CASTRIES conclut que **HUGUETTE 1** est occupée et décide d'engager toutes ses réserves disponibles pour le reprendre. L'opération ne pourra être déclenchée que le soir.

Le choix est fait de ne pas attaquer **HUGUETTE 1** par le Sud comme les nuits précédentes, mais l'assaut doit être lancé par l'Est. Contre-attaque du 2^e BEP sur **HUGUETTE 1** dans 2 directions convergentes : pendant que 2 C^{ies}, la 7^e et la CIPE attaquent principalement depuis l'Est de la piste en partant d'**Opéra** en utilisant le drain et traversant d'un bon la piste fonçant vers l'objectif, 1 C^{ie} part d'**HUGUETTE 2** couvrant le flanc Sud. Un appui aérien est réclamé. Bombardement pendant 10 minutes puis des tirs d'artillerie pendant 10 minutes ; la position

devant être travaillée pour l'assaut. Prévision d'assaut à 14 h 00.

Calcul trop court par le lieutenant-colonel BIGEARD et le commandant GUÉRIIN chef du PCIA

Arrivée des avions prévus pour 13 h 45.

09 h 00

Message : En vue de récupération **HUGUETTE 1** : chasse 1/3 des moyens sur **HUGUETTE 1**, 2/3 des moyens sur organisations et blockhaus au Sud-Ouest **HUH+GUETTE 1** ven TJ 934-667 en 250 ou 500 lbs en court retard. Intervention rapide à effectuer entre 14 h 00 et 14 h 30. Sera suivi par pilonnage artillerie avant l'attaque de l'objectif.

Bombardement 1/5^e sur **DOMINIQUE 1**, 1/5^e sur **HUGUETTE 6**, 3/5^e sur **HUGUETTE 7**. Neutralisation bases de feu couvrant **HUGUETTE 1** à effectuer avant ou après.

Début de l'action d'infanterie en fonction de l'heure de la fin d'attaque des patrouilles de chasse. Action sera éventuellement retardée en fonction météo.

09 h 30

Bilan du 22 : Seule une liaison à voix a pu être réalisée avec **HUGUETTE 1** au milieu de la nuit, sans qu'il soit possible d'y pousser du ravitaillement. Le VM a sans arrêt poussé dans ses tranchées des éléments de contre-attaque de la valeur de 2 bataillons vraisemblablement du TD 36.

Les VM ont exécuté en plus des concentrations extrêmement violentes sur nos éléments.

HUGUETTE 2 actuellement couvert à 200 m au Nord par un élément installé à la naissance de la déviation de la piste (937-664).

Le piton à alvéoles situé au Nord **d'ELIANE 4 (DOMINIQUE 5)** a été occupé hier en début d'après midi à la suite d'un coup de main réussi. Une sonnette y a été installé afin de couvrir les **ELIANE** contre des infiltrations venant du Nord-Est.

Artillerie : concentration sur les organisations VM autour de **HUGUETTE**. Appui de feux au profit de l'opération de liaison avec **HUGUETTE 1** et au profit de **HUGUETTE 1**. Destruction de blockhaus. Lutte contre la DCA avec résultats observés sur les **DOMINIQUE** et Ban Hom Pet.

Parachutages : au lieu de 100 paras promis tous les soirs, seul 35 sont arrivés

Les pertes amie, hier à 20 h 00, étaient de 67.

Matinée

Un C-119 touché par 37 mm et 12.7 mm un dispatcher grièvement blessé.

Parachutage du 23 : 20% de pertes

Un B-26 du GB *Gascogne* abattu ?

Télégramme du général NAVARRE au général ELY n° 20 : « *Il ne faut pas se dissimuler que ni le renforcement de la garnison par parachutages, ni l'opération de dégagements (opération Condor) très limitée par possibilités support aérien ne donnent de grandes chances de sauver le camp retranché et ne peuvent guère, au prix de sacrifices supplémentaires, que prolonger la résistance. (...) J'estime qu'à moins d'imprévus, le camp retranché ne pourrait être sauvé que par une opération Vautour massive ou par un cessez le feu.* »

10 h 50

Ordre pour le bombardement en appui attaque **HUGUETTE 1**.

Primo : 12 F8F de Bach Mai en 500 lbs court retard.

6 F6F en 500 court retard.

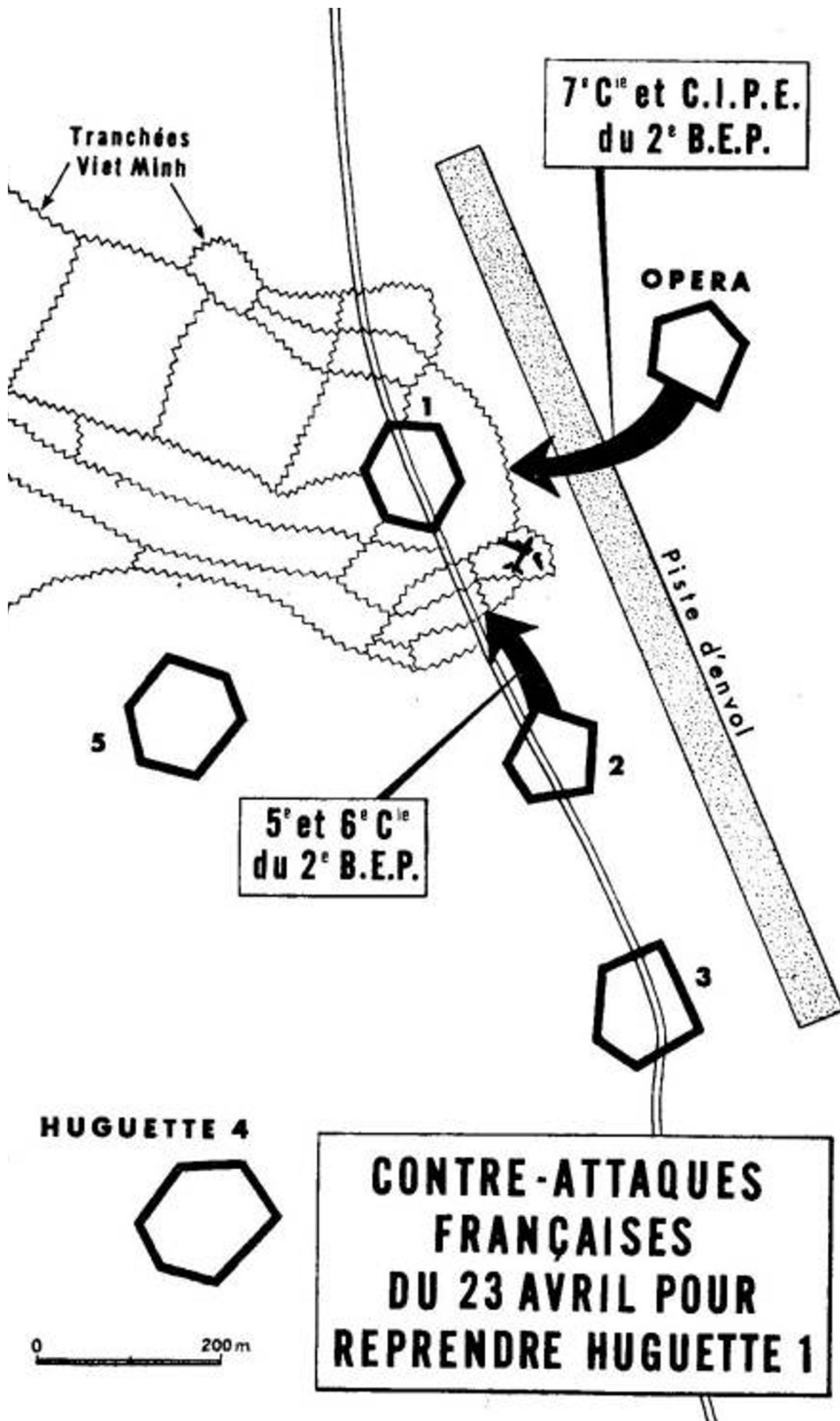
Attaque de **HUGUETTE 1** et organisation au Sud-Ouest entre 14 h 00 et 14 h 30.

Derniers chasseurs préviendront *Torri Rouge* de la fin de l'intervention.

Secundo : 3 B-26 en 1000 lbs court retard sur **HUGUETTE 6**.

6 B-26 en 1000 lbs court retard et 2 Privateer en 250 court retard sur **HUGUETTE 7**.

3 ou 5 B-26 en 250 lbs sur **DOMINIQUE 1**.



11 h 00

Départ du BEP vers ses bases de départ. Le BEP est sur plusieurs points d'appuis de l'autre côté de la Nam Youm et nécessite une relève en tir.oir.

La relève du 2^e BEP nécessite un chassé-croisé de 14 C^{ies} devant s'effectuer par les boyaux, à la vue des observatoires d'artillerie Viets déclenchant des bombardements d'artillerie sur l'ensemble des positions.

Message De Castries : *La mise hors d'eau de l'ensemble du dispositif sur la rive gauche de la Nam Youm implique au minimum la réoccupation de **DOMINIQUE 1** et le mouvement de terrain en 949-669 ainsi que la totalité du piton **DOMINIQUE 2** avec ses contreforts Est. L'occupation de ces hauteurs est indispensable pour l'installation en terrain sec des dépôts de vivres, les munitions, des blessés et de l'artillerie. Nous serons contraints d'abandonner la totalité de **HUGUETTE 5**, **LILIANE 3**, **CLAUDINE 5** et une partie de **CLAUDINE 4** et **CLAUDINE 3**, **JUNON** et **DOMINIQUE 4** inondées. Reprise des **DOMINIQUE** impossible avec les moyens actuels.*

*Pour **ISABELLE** maintien du CR permettrait un meilleur appui de feux du CR central. Le repli étoufferait des effectifs d'infanterie du CR Central mais exige une opération de force pour l'ouverture et la garde de l'itinéraire pendant la durée nécessaire à l'évacuation des blessés du matériel, des munitions, de l'artillerie et du personnel. Avec moyens actuellement réduits en véhicules ce repli entraînerait à coup sur des pertes sensibles en matériel et personnels. Cette opération est hasardeuse avec les moyens actuels. L'ensemble de la mise hors d'eau du dispositif exige donc le parachutage du 1^{er} GAP à 3 bataillons au Sud de la cuvette région de la fourche Ban Han Cong ou la DCA est pratiquement nulle et ou l'appui d'**ISABELLE** peut être décisif. Opération à réaliser vers le 30 avril. Les moyens indispensables à la reprise et à la réoccupation de Dominique permettraient peut être de récupérer également **ANNE-MARIE 1** et **2** et d'assurer une DZ sûre et utilisable à la fois pour le personnel et le matériel.*

11 h 30

Une première patrouille de la 11F, indicatif *Savart Bleu* (lieutenant de vaisseau BELIN et enseigne de vaisseau CAMPREDON), largue quatre bombes de 500 livres entre **HUGUETTE 1** et la piste, puis mitraille les tranchées et le village à l'Ouest du point d'appui Nord.

11 h 35

Deux B-26 du *Tunisie*, (lieutenants CAUBEL et BRIDET) bombardent à vue à la 1 000 livres des batteries d'artillerie. En même temps *Savart Rouge* (enseigne de vaisseau TORCY et second-maitre VIOLOT) attaque **HUGUETTE 1** et place deux projectiles au centre, puis deux autres dans la partie Est.

12 h 00

Harcèlement très violent vietminh par 105 et mortiers lourds de l'ensemble de la position. Obus fusant et a court retard.

Patrouille vers le Sud-Ouest trouve poste de guet à la lisière Nord de Ban Pa Pe et village de Ban Co My serait occupé par le VM.

12 h 06

Préparation parachutage soir : Cent hommes par 10 C-47. Premier décollage 19 h 00 - intervalle 15 mn. Premier largage 20 h 30.

DZ actuelle a déjà son « T » au Sud du CR de Diên Biên Phu. Elle ne pourrait être poussée au Sud qu'avec une couverture que nos effectifs ne permettent pas. Le parachutage doit continuer comme par le passé. L'artillerie anti DCA surveillera en priorité les pièces placées dans l'axe de largage au Nord et Nord-Ouest. Les avions terminant le virage vers l'Ouest au début du terrain d'aviation.

12 h 30

Emplacement T de largage 294.100 - 650.230 soit 50 m Est Ouest du carrefour côte 423. Fin de la DZ 294.000 - 365.900 orientation de l'axe Sud-Est vers Nord-Ouest identique à l'orientation de la piste.

Longueur utilisable 750 mètres. Largeur utilisable 300 mètres Ouest de l'axe à 400 mètres Est de l'axe. Les limites Nord et Sud ne peuvent être modifiées en raison des réseaux barbelés et proximité VM. Toute la DZ comme tout le CR de Diên Biên Phu est soumis au feu des armes VM de tous calibres.

13 h 00

Un coup de main pour reprendre la « **colline sans nom** » (colline des alvéoles) au Nord de **ELIANE 4**. Une nouvelle sonnette qui semble avoir été envoyée par le capitaine PHU du 2/5^e BPVN est installée sur la colline. Elle permet de protéger les **ELIANE** contre les infiltrations du Nord Est devant **DOMINIQUE 5** et **DOMINIQUE 1**.

Le commandant LIESENFELT a installé son poste de commandement sur **HUGUETTE 3** pour visualiser l'ensemble du terrain.

Mais le 2^e BEP ne peut être en place pour l'horaire. Confirmation de l'ordre d'attaque à 14 h 00. LIESENFELT signale qu'il ne sera pas en place. Mais l'attaque aérienne est déjà lancée et il n'est pas possible de la stopper ; les 4 B-26 et les 12 chasseurs de l'aéronavale ont déjà décollé.

13 h 30

Le 2^e BEP doit être en place sur ses bases de départ, mais les unités ont beaucoup de retard. La 5^e C^{ie} est arrivée sur **HUGUETTE 2** mais n'est pas en état de se lancer ni déboucher. La 6^e C^{ie} conservée en réserve arrive beaucoup plus tard seulement vers 16 h 00.

BIGEARD vient s'installer avec LIESENFELT sur son PC.

HUGUETTE 1 : intervention aérienne, bombardement. 12 chasseurs bombardiers de l'Aéronavale arrivent sur zone protégeant 4 B-26. 4 Privateer interviennent. Le report des avions est impossible les appareils ont déjà décollé.

Décision de reporter l'appui d'artillerie quand les troupes au sol seront prêtes.

Quatre Bearcat du *Saintonge* décollent de Bach Maï.

13 h 45

L'appui aérien sur B 26 bombarde **HUGUETTE 1** avec des bombes de 250 kg à retardement.

Savart Bleu (Dédale et Priam), première patrouille de la 11F, se présentent. Elle est suivie de *Savart Rouge* (Hercule et Vulcain), de *Savart Vert* (Diomède et Bacchus) et enfin de *Savart Jaune* (Ulysse et Eros).

L'artillerie prend immédiatement le relai de l'aviation alors que le timing prévoyait un délai

entre le bombardement aérien et l'artillerie pour permettre au BEP de finir sa mise en place, une préparation de 1 200 coups de canons. L'artillerie se déclenche elle aussi avec une demi-heure d'avance et épuise la moitié de la dotation avant qu'elle soit stoppée en moins de cinq minutes, la dotation de munitions prévue pour écraser les positions ennemies.

14 h 00

Les deux C^{ies} de tête du 2^e BEP arrivent seulement au fossé de drainage qui est leur base d'assaut.

Les Viets ont eu beaucoup de pertes au bombardement environ une centaine d'hommes mais au moment où l'attaque du BEP a été retardée il restait seulement une dizaine d'hommes valides.

14 h 15

La patrouille Savart Vert, (lieutenant de vaisseau KLOTZ, second-maître GOIZET), est à la verticale. KLOTZ est venu 9 fois les dernières semaines sur Diên Biên Phu, et 53 fois depuis le mois de février. Certain jours il est même venu 3 fois dans la même journée dont une à bord d'un C-119 pour information.

Ciel Clair, visibilité de 15 kilomètres avec une légère brume sèche et quelques cumulus jusqu'à 14 000 pieds. Mission bombarder **HUGUETTE 1**.

Mission type : arrivée vers 8 000 à 9 000 pieds - altitude de transit vers la cuvette si la météo le permet. Puis plongeon en dessous de 3 000 pieds pour atteindre l'altitude de relaxation l'altitude de largage, et ressource entre 1 500 et 2 000 pieds point bas de la ressource. Sans être conforme aux consignes cette procédure est la plus efficace.

Après plusieurs rotations, KLOTZ débute son piquer en l'annonçant pour larguer sa bombe sur **HUGUETTE 1**.

Pris à partie par la DCA de **DOMINIQUE 1** et **d'ANNE-MARIE**, puis de **FRANÇOISE** dans la descente. Touché par un obus de 37 mm vers 1 000 pieds. Il largue ses deux bombes, exécute une forte ressource en remontant avec le capot en flamme. Une explosion a fait éclater le tableau de bord et l'incendie s'étend. Le PCIA l'informe que son avion est en feu. KLOTZ essaie de rejoindre **ISABELLE** mais se décide à évacuer l'avion. Il se dégrafe, ouvre la verrière, debout sur le siège, passage dos, extraction. 1^{er} saut en parachute. Il tire sur la poignée. Fait un mauvais mouvement lors de l'ouverture du parachute se luxe l'épaule. Pendant la descente reste surveillé par son ailier le second-maître GOIZET.

Il est pris pour cible par des tirs ennemis à terre.

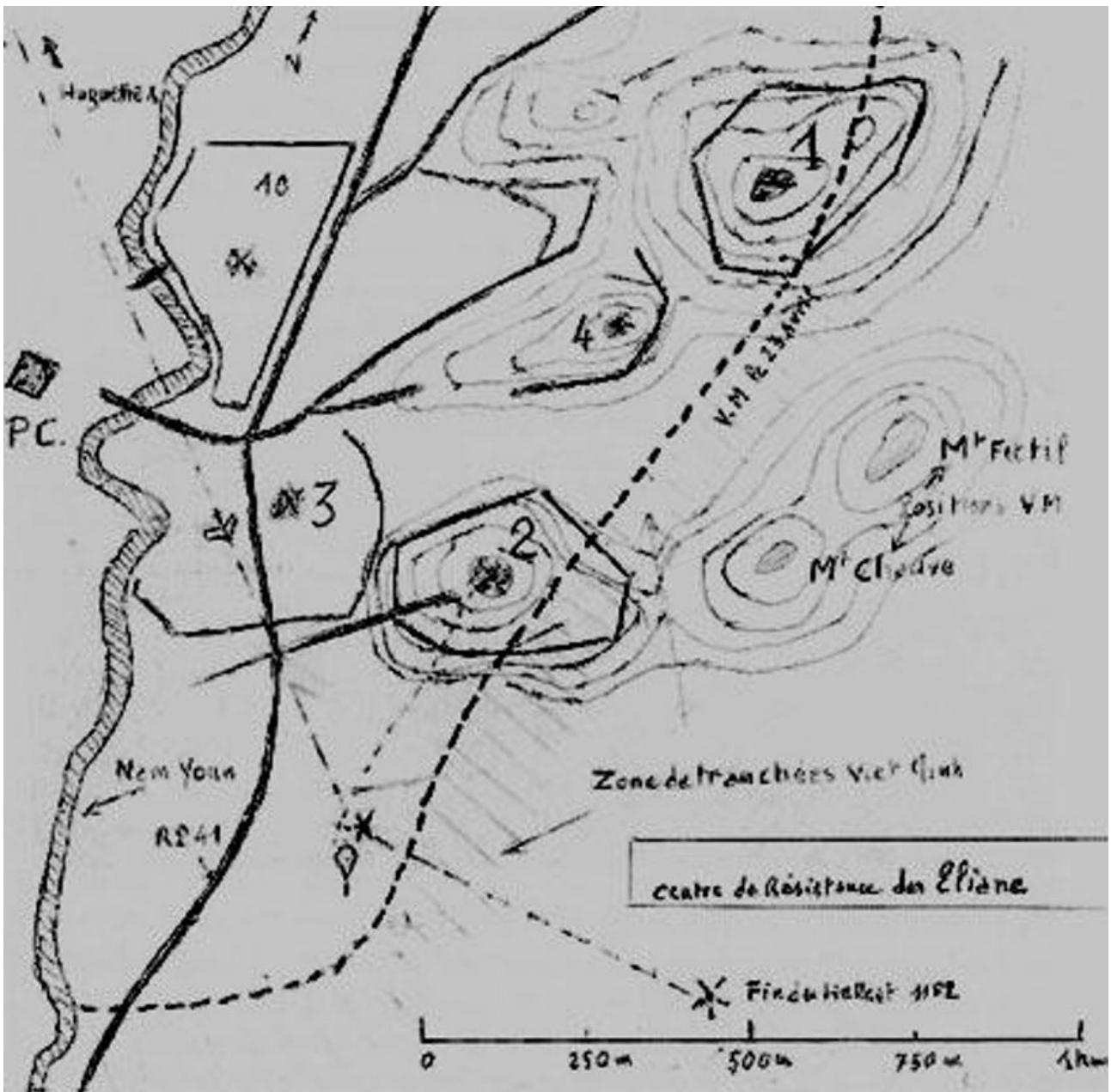
Le parachute s'ouvre. Le pilote tombe dans la rizière, 300 m au Sud de **ELIANE 2** devant les tranchées Viets. Le Hellcat s'écrase et explose à 500 m de lui.

En combinaison de vol il se dégrafe et rampe vers les diguettes pour se protéger.

D'**ELIANE** la C^{ie} du capitaine CAPEYRON tire sur le **mont Chauve** pour gagner de vitesse le commando Viets qui cherche à le capturer. Les chars ouvrent le feu à la mitrailleuse sur les tranchées Viet. La 1^{re} Cie 3/13^e DBLE du capitaine PHILIPPE sort des tranchées, passent les barbelés, trois légionnaires dont un sous-officier blessé lors de la récupération, 20 légionnaires au total de la 3^e section du sergent François GNIEWEK. Les légionnaires lui enlèvent son gilet de sauvetage jaune qui en fait une cible.

KLOTZ est sauvé, protégé par les autres Hellcat de la patrouille *Savart Jaune* du lieutenant de vaisseau DE CASTELBAJAC et du second-maître ANDRIÈS qui exécutent des passes de *straffing* dans l'Est du point de parachutage le tout surveillé par un Criquet. L'extraction n'a duré que 10 minutes.

Ramené sur les **ELIANE**, emmené à l'hôpital à la nuit et soigné par le Dr GRAUWIN qui lui remet l'épaule en place. Il restera au PC Air jusqu'à la fin.



Crash du lieutenant de vaisseau KLOTZ.

14 h 30

La C^{ie} manquante toujours pas arrivée, l'attaque stoppée pendant 30 minutes est relancée mais ne bénéficie plus de l'effet de surprise. Bleu démarre et engage les chars le 2^e BEP s'élance c'est à dire bien après que les Viets, d'abord surpris, aient eu largement le temps de se réorganiser. Les 7^e et 8^e C^{ies} franchissent la piste à découvert, d'Est en Ouest, et sont

plaquées au sol par des tirs d'armes automatiques. Elles éprouvent aussitôt des pertes très sévères. Le nid de mitrailleuse Viet placé dans le nez du Curtiss commando, détruit le 13 mars sur la piste, bloque l'attaque.

La Patrouille de 2 Bearcat, indicatif *Red*, sergent-chef DE SOMOW et le sergent GUALINI place deux bombes de 500 livres sur **HUGUETTE 1**. La patrouille *White* (lieutenant MARCHAND et sergent SEYRAT) traitent le Nord-Est de **HUGUETTE 1**.

15 h 00

Le commandant LIESENFELT ignore la situation exacte des 7^e et 8^e C^{ies} à la suite des problèmes de liaison radio peut être dues à la proximité de la piste en tôle ou à des défauts de calage radio.

La 5^e compagnie avec le peloton de char a progressé mais est bloquée par une forte résistance. Le commandant de C^{ie}, le capitaine DE BIRÉ, est fauché aux jambes. Le capitaine PICATTO, envoyé pour le remplacer, est tué en arrivant au PC de la compagnie.

L'artillerie Viet intervient et arrose de chaque côté de la piste.

Malgré un nouveau bombardement sur les positions Viet, les 7^e et 8^e C^{ies} sont bloquées dans des entonnoirs sans pouvoir se relancer.

Mission Photo HV 455 - 26 clichés 1/5 000 20 à 26 sur RP 41 Bis - 1/7 000 Sop Nao Nga Nan Song. Qualité Bonne. Recherche activité Vietminh Sop Nao. Aucune activité anormale. Strip RP 41 bis départ Diên Biên Phu sans changement.

15 h 04

Trois B-26 du *Gascogne (Cinzano Gris)* décollent de Cat Bi - Commandant EMERY, lieutenant POULAIN, sous-lieutenant LAFAYE.

15 h 16 et 15 h 54

12 C-119 décollent de Cat Bi.

16 h 00

Après sérieuse préparation de l'aviation et artillerie le 2^e BEP renforcé débouche à 15 h 25 de **HUGUETTE 2** et d'**Opéra** en vue de la reprise de **HUGUETTE 1**. Combats en cours. Violente contre-batterie VM et tir de neutralisation sur échelon d'attaque. Echec de la contre-attaque.

La 6^e C^{ie} du 2^e BEP placée en réserve arrive seulement sur sa position de départ alors que la bataille est déjà perdue.

3 B-26 *Cinzano Gris* bombardent l'objectif 02/23, à l'issue doivent protéger les C 119 lors des parachutages.

Une organisation globale doit être mise en place pour chaque parachutage

Le C-119 n° 138 touché par 37 mm et 12.7. Le *dispatcher* est grièvement blessé. DCA intense à 1,5 km de la DZ et dans le circuit de parachutage par calibre 37 mm, 20 mm et 12.7 mm.

16 h 30

Ordre de repli.

L'artillerie est déclenchée pour engager le décrochage et le repli des 7^e et 8^e C^{ies}.

Le lieutenant GARIN est blessé, mais, pour éviter aux légionnaires de risquer leur vie en le ramenant, il se tire une balle dans la tête.

L'opération est une catastrophe, le manque de coordination, les mauvaises transmissions obligent le 2^e BEP à se replier en ayant subi de lourdes pertes. 76 tués ou blessés graves. Au total, 150 légionnaires paras sont hors de combat. Les Viets ne sont plus qu'une poignée sur **HUGUETTE 1**.

L'artillerie française a été efficace, mais faute de réserve, il aurait été impossible de s'y maintenir.

Un officier et 150 hommes du 2^e BEP blessés, soit 80% de pertes.

LANGLAIS devant l'ampleur des pertes fusionne le 1^{er} et le 2^e BEP. il en donne le commandement à GUIRAUD.

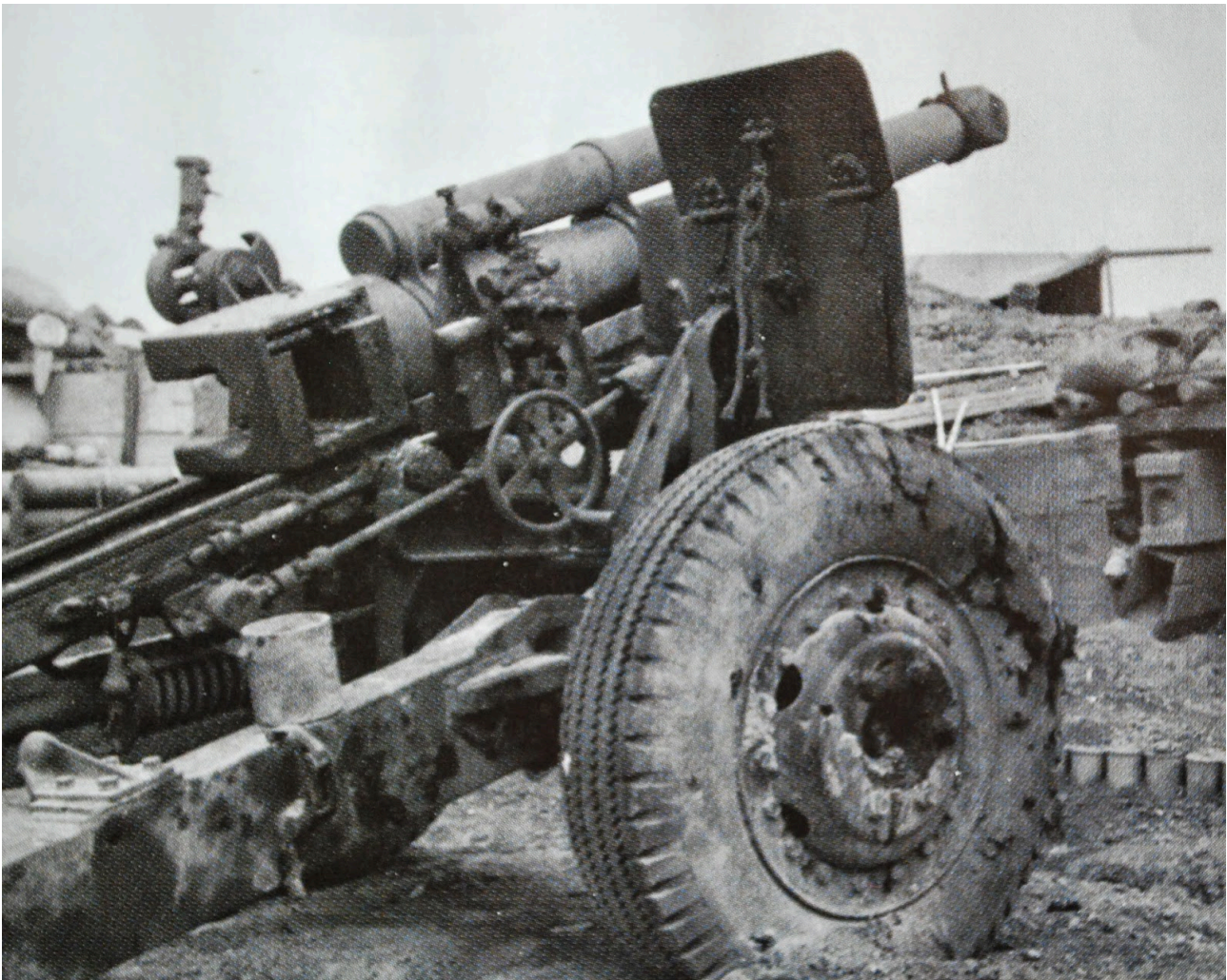
Etat de l'artillerie au soir lors du CR journalier :

Obusiers de 105 mm : sur 24 pièces ne reste que 19 pièces dont 8 à **ISABELLE**.

Le canonier Phung Van Khau de la 755^e batterie de montagne touche quatre 105 mm qui sont en train d'être remorqués hors de leurs emplacements. La 755^e batterie est composée de 3 canons déployés sur **DOMINIQUE 1** dans des casemates dont les embrasures sont bouchées par des sacs de sable entre les missions feu. Comme Khau est analphabète, il vise avec son 75 mm en regardant directement l'objectif en enlevant juste assez de sacs de sable pour laisser passer la bouche du canon. Les deux autres canoniers utilisent les organes de visée et doivent ouvrir plus largement l'ouverture. Durant un duel de 20 minutes avec les tanks, deux tanks sont touchés, 7 hommes tués et 11 autres blessés. Le canon de Khau mieux protégé reste intact à la fin et il reste le seul encore sur pied.

Obusiers de 155 mm : sur 4 tubes de 155 il ne reste que 2 pièces depuis le 18 avril.

Mortiers de 120 mm : sur 32, avec 50% de pertes, reste 15 tubes.



Dans la journée

Deux patrouilles de Helldiver de la 3F sont interviennent pour bombarder Huguette 6 et 7. Le lieutenant de vaisseau DE LESTAPIS touché par un obus de 37 mm qui a traversé l'aile.

8 F6F sur Diên Biên Phu au lieu de 12 prévus cause météo.

11 B-26 sur 33 prévus non exécutés cause météo.

7 Privateer sur 11 prévus cause météo.

La flotille de Corsair est basée à Bach Mai.

Tous les Privateer mettent leurs bombes au but, l'un d'eux signale une explosion.

Un renforcement du détachement transmission air est prévu. Appel au personnels du CTA 814 pour être parachutés. 61 volontaires pour 6 postes.

Des avions larguent par erreur du napalm sur Ban Nong Nhai ou résident encore des familles de partisans.

GIAP a pris des renforts sur la division 304 dont son 840^e bataillon d'artillerie arrive à l'Est de Isabelle (plusieurs batteries de 75 mm Howitzer sont détectées par les Français).

Le 9^e régiment de la division 304 est envoyé dans la vallée. Pour faciliter ce mouvement le 57^e régiment doit envoyer une Ci^e renforcée pour remplacer la 83^e Ci^e du 400^e bataillon à la traversée de la frontière de Tay Trang 15 km Sud-Sud-Ouest d'**ISABELLE** et préparer a s'élancer un bataillon complet si l'opération *CONDOR* tente une percée. En compensation il reçoit le 938^e bataillon de la 316^e division.

La *Flack* de Diên Biên Phu est renforcée. Durant la dernière semaine d'avril le 381^e bataillon anti aérien entier se déplace dans la vallée en provenance des lignes de ravitaillement, augmentant le nombre de 37 mm anti aérien à près de 3 douzaines et augmente de plus de 50%.

18 h 00

Situation GONO :

- **Vivres** : non compris les largages de la journée 23 avril portant sur 50 tonnes
- **Dépôts** : 1 jour + 9 000 rations de secours / Unités : 1 jour
- **Munitions** :
 - Artillerie Diên Biên Phu : 105 HM2 = 6,2 UF pour 11 pièces / 155 HM1 = 1,7 UF pour 2 pièces en service
 - Artillerie ISABELE : 4.5 UF pour 8 pièces / 75 GUN en dépôt 2 UF pour 6 tubes.
 - Infanterie : Situation inchangée.

Le 2^e BEP n'a pu prendre pied dans **HUGUETTE 1** fortement tenu ainsi que tranchées avoisinantes. Pertes amies et ennemies sévères.

Repli du 2^e BEP ordonné.

Harcèlement violent et continu notamment sur zone PC et emplacements d'artilleries.

Du 17 au 23 avril

L'aviation est intervenue durant cette période.

- 47 B-26 dont 9 en provenance de Vientiane,
- 6 Helldiver,
- 37 Hellcat,
- 14 Bearcat du 1/22
- 23 Privateer
- 1 B-26 de nuit.

Tonnage : 156 tonnes, 35 bombes et 34 roquettes.

Sur les voies de communication :

- 9 B-26,
- 4 Hellcat,
- 9 Hellcat,
- 26 Bearcat

Tonnage : 49 tonnes de bombes et 16 roquettes.

Les 277 vols de C-47 ont livrés 474,5 tonnes ; les 117 vols de C-117 ont livré 628 tonnes.

450 paras en opérationnel sur Diên Biên Phu.

Soit 1 210 heures pour les C-47 et 375 heure pour les C-119.

31 missions lucioles ont été réalisées. 8 C-47 et 15 C-119 ont été touchés par la DCA.