

Nuit du 29 au 30 mars

1^{er} BEP - Base arrière : Un détachement de 25 hommes de troupe dont un gradé européen se rend au terrain de Bach Mai à 20h30 en vue d'un saut de nuit sur Diên Biên Phu. 21 h 00 : le détachement rentre à la Cité Universitaire (météo défavorable).

Prévision de de parachutage.

Balisage en place 19 h 30 pour parachutage matériel par C-119.

Premier passage de Packett 20 h 00. Cadence : un avion toute les 15 minutes. Dernier passage 20 h 00.

Extinction premier balisage et mise en place balisage sur DZ personnel.

Premier passage avion personnel 23 h 00 - cadence 5 minutes.

Prévision de régime de parachutage :

- **De nuit** : environ 20 rotations C-119 sur DZ centrale et 10 rotations de C-47 sur DZ **ISABELLE**.
- **De jour** : 5 rotations de C-47 pour parachutage des matériels autres que munitions et vivres.

Prévision de parachutage avec dispositif retard à l'ouverture compte tenu ratés possibles. Mise à l'abri du personnel à l'annonce des largages.

Prévision d'évacuation sanitaires : 3 posés de Dakota prévus, à 01 h00, 03 h 00, 05 h 00.

La pluie ne cesse de tomber. Pour les hommes dans les tranchées, c'est le début de l'enfer, jours et nuits dans la boue et les excréments jusqu'aux genoux sans jamais être secs, sans jamais manger chaud. Ils ne le savent pas encore mais ils vont endurer cet enfer 40 jours.



Aucune évacuation, aucun parachutage de nuit (mauvais temps).

Coup de main commando ami devant **HUGUETTE 7** : sans résultat.

Harcèlement VM sur **CLAUDINE** et **DOMINIQUE 3** : 6 blessée amis.

Nos mortiers interviennent en avant de **DOMINIQUE 5** : 5 rebelles tués.

Situation sanitaires : 160 blessés dont 78 couchés à évacuer.

2 tentatives de poser pour Evasan – demi-tour météo.

02 h 00

Lever de la Lune.

Les troupes de la garnison aidées par les 4 petits bulldozers et les deux compagnies du 31^e bataillon de marche du Génie (31^e BMG) s'enterrent le mieux possible, réorganisant de positions bouleversées par les obus

Attention particulière pour le sous-secteur Est

Au Matin : BIGEARD et le capitaine BOTELLA viennent en visite sur **DOMINIQUE 1** pour voir la situation en direct. Dans l'après-midi, le Lieutenant CRÉPIN LEBLOND, du BG 31, inspecte les défenses mais aucune amélioration ne peut être faite avant l'attaque sur **DOMINIQUE 1** en fin d'après-midi.

Mardi 30 mars

11 h 00

Une ouverture de route sur **ISABELLE** par le 6^e BPC avec destruction un élément V.M. dans la région Ban Kho Loi.

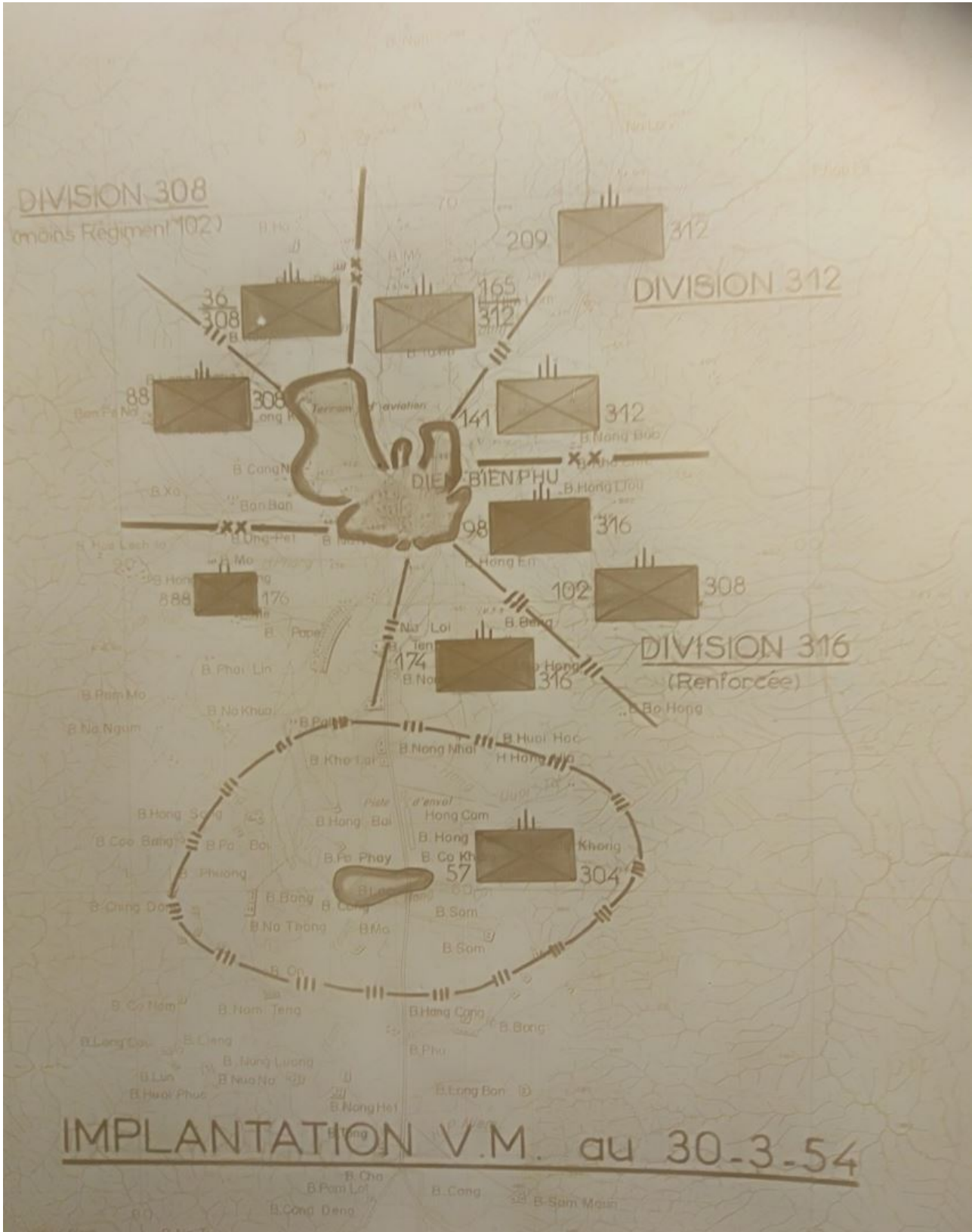
11 h 30

Ouverture de la route, 4 VM tués. Patrouille à Ban Co My occupent le village : RAS. Patrouilles entre **HUGUETTE5 et 7** trouvent un VM tué, 1 blessé, 2 PM récupérés. Amis travaillant à

destruction d'organisations devant **HUGUETTE 7** légèrement harcelés. 1 tué ami, 2 blessés légers.

Harcèlement sur **CLAUDINE** zone du PC.

Message FTNV : *Aucune réponse faite a message général Navarre à général GIAP concernant l'évacuation des blessés. Général NAVARRE pense qu'il faut tester de poser 3 avions sanitaires marqués Croix rouge journée du 1^{er} avril.*



SHD : Implantation Vietminh au 30 mars.

À l'aube une patrouille de rebouchage et de piégeage de tranchée de **HUGUETTE 7**, à 150 m au nord du PA, arrive à rentrer avec quelques blessés légers alors qu'elle a été prise à partie par plusieurs mortiers et un canon de 57 sans recul, qui tire de plein fouet, réglés sur le chantier durant leur mission qu'ils ont mené à bout.

14 h 30

Les mortiers du 36^e régiment commencent le bombardement de **HUGUETTE 7**.

La pluie gêne la DCA et les avions. L'accalmie dure toute la journée.

La DCA ne touche aucun avion. Mais les avions larguent leur cargaison n'importe où.

Le bilan est lourd pour l'aviation au mois de mars avec 7 avions détruits et 54 touchés par la DCA.

Bombardement de l'artillerie VM dans la journée sur le PA central sur les positions d'artillerie et sur **HUGUETTE 7**.

Vietminhs en mouvement pris à partie par notre artillerie sur l'ancien PA **ANNE-MARIE**.

LANGLAIS en accord avec DE CASTRIES veut faire un aller-retour à Hanoï, en embarquant dans un avion sanitaire, pour expliquer la situation à Diên Biên Phu et retour le lendemain par parachute. L'avion qu'il veut prendre est le dernier avion qui se pose à Diên Biên Phu mais qui restera bloqué sur place accidenté... avec Geneviève de Gallard.

Après une inspection des centres de résistance le lieutenant-colonel LANGLAIS décide de renforcer la 4^e Cie de Marocains du I/4^e RTM du capitaine NICOD avec une C^{ie} du 1^{er} BEP sur **ELIANE 2** où les combats se poursuivent toutes les nuits depuis 10 jours. Il y a 3 commandants de bataillons sur **ELIANE**. Le commandant du I/4^e RTM a son PC dans les caves cimentées de l'ancienne résidence de l'administrateur français. On s'est servi des pierres de la maison pour renforcer les ouvrages d'**ELIANE 2**. Le point d'appui de la C^{ie} de commandement domine le terrain plat qui descend vers le mont chauve que l'on appelle les « **Champs-Élysées** » Les Français ont dû renoncer à faire des patrouilles sur le Mont Chauve.

Comme l'avait prévu les artilleurs, les Vietminh ne peuvent pas s'installer sur le sommet, mais en toute discrétion ils percent dans la colline des emplacements d'artilleries qui sera littéralement truffée de canons sans recul et d'armes automatiques.

Après sa visite du **DOMINIQUE 1 et 2**, il décide de remplacer les Algériens sur **DOMINIQUE 1** par une C^{ie} du 5^e BPVN et de remplacer les éléments du BT2 sur une face de **DOMINIQUE 2** dont il n'a aucune confiance par la C^{ie} du 3/3 RTA de **DOMINIQUE 1**. Il trouve les Algériens prostrés et trempés, lui inspirant peu confiance.

Les renforts sur **DOMINIQUE 1** ne sont pas arrivés quand l'attaque est déclenchée.

Les renforts parachutistes sont sur la rive gauche de la Nam Youm au pied des **ELIANE** et des **DOMINIQUE à** pied d'œuvre sans avoir à repasser le pont sur la Nam Youm

16 h 00

Les deux quadruplées de JUNON couvrent la face sud de **ELIANE 2** par des tirs repérés à 1 000 m. Les chars sont en place.

Les soldats Vietminh approchent de **HUGUETTE 7**.

16 h 30

Début d'action.

Du 13 mars au 1er avril

94 tonnes, 236 matériels sanitaires livrés soit 25 rotations, largués sur une DZ entre HUGUETTE et DOMINIQUE 4.

- 426 lits à tubes,
- 190 lits picot,
- 860 brancards,
- 1 454 pyjamas d'hôpital.
- 1 021 couvertures,
- Des médicaments par paniers,
- 17 594 ampoules de morphine,
- 3 590 litres d'alcool,
- 18 250 pansements individuels,
- 40 250 bandes,
- 697 kg de coton hydrophile,
- 697 kg coton cardé,
- 780 attelles,
- 1 290 flacons de plasma sec,
- 680 de plasma frais,
- 1003 flacons de sang frais,
- des groupes électrogènes, de l'oxygène,
- 1 090 nécessaires de perfusions.

Stock de munitions au 30 mars

- **105 HM2** : 20 000 contre 12 600 le 15 mars / 27 400 le 13 mars / 29 400 prévus
- **155 HM1** : 2 400 contre 600 le 15 mars / 2 700 le 13 mars / 2 700 prévus
- **120 mm** : 13 100 contre 14 000 le 15 mars / 22 000 le 13 mars / 28 000 prévus

Correspondant en UF

- **105 HM2** : 4,8 UF contre 3 UF le 15 mars / 6,5 UF le 13 mars / 7 UF prévues
- **155 HM1** : 6 UF contre 1,5 le 15 mars / 6,75 le 13 mars / 7 UF prévues
- **120 mm** : 7,6 UF contre 5 le 15 mars / 8,2 le 13 mars / 10 prévues mais passage de 28 pièces à 17 pièces.

17 h 00

Compte rendu activité aérienne : Très mauvaise météo sur le GONO la majorité des appareils obligés de faire demi-tour.

La section du lieutenant LUCIANI arrive sur **ELIANE 2**.

Elle se met immédiatement au travail en voyant les tranchées peu profondes creusées par les marocains. Mais problème, **ELIANE 2** est la seule colline rocheuse.

Le repas est avancé à 18h 00 dans l'attente de l'attaque.

Au nord la division 308, régiment 36; bataillon 89, 397^e C^{ie} soutenue par les armes lourdes et les mortiers du 88^e régiment, monte à l'assaut des deux **HUGUETTES 6 et 7** (ancienne **ANNE-MARIE 3** abandonnée par la C^{ie} Thaï le 15 mars). Une C^{ie} du 3^e Thaï du capitaine DÉSIRÉ sur **HUGUETTE 7** qui lui a donné sa forme d'origine trois ouvrages triangulaires conçus chacun pour une section étaient placés aux trois branches d'une étoile, dont le PC de C^{ie} formait le centre. Une C^{ie} du 5^e BPVN - capitaine [BIZARD](#) commandant la position remplaçant le lieutenant Marcel RONDEAU, blessé lors d'une sortie du 28 mars.



SHD : photographie aérienne HUGUETTE 7 anciennement ANNE-MARIE 3.

Les Viets ont pour objectif final, le rush sur la piste d'aviation qui la mènera au cœur du dispositif. Division 312 entame le nord du **PA en étoile**. Dans la nuit l'ennemi arrive à pénétrer dans l'ouvrage Nord.

17 h 15

Le plan de feu de GIAP prévoit 15 minutes de bombardement sur les PC et l'artillerie.

17 h 30

Ordre de mise en place à Muong Sai le personnel et le matériel de l'ACM 41 actuellement basée à Nam Dinh. Dès sa relève l'ACP 5 sera ramenée de Muong Sai à Hanoi ou elle sera placée en réserve à disposition de FTNV, ACP 2 sera maintenue en réserve à Saigon.

ELIANE 2 début des manœuvres d'approche du régiment 98.

Le commandant du régiment utilise le lit asséché d'un ruisseau pour arriver à distance d'assaut. L'un de ses bataillon doit aborder **ELIANE 2** par la face Est l'autre par la face Sud-Est. Le régiment est renforcé de deux C^{ies} de mortiers de 120 mm de deux C^{ies} de canons sans recul et deux sections de mortiers de 81 mm.

Les mortiers de 60 mm de BIZARD sur **HUGUETTE 7** sont hors d'usage.

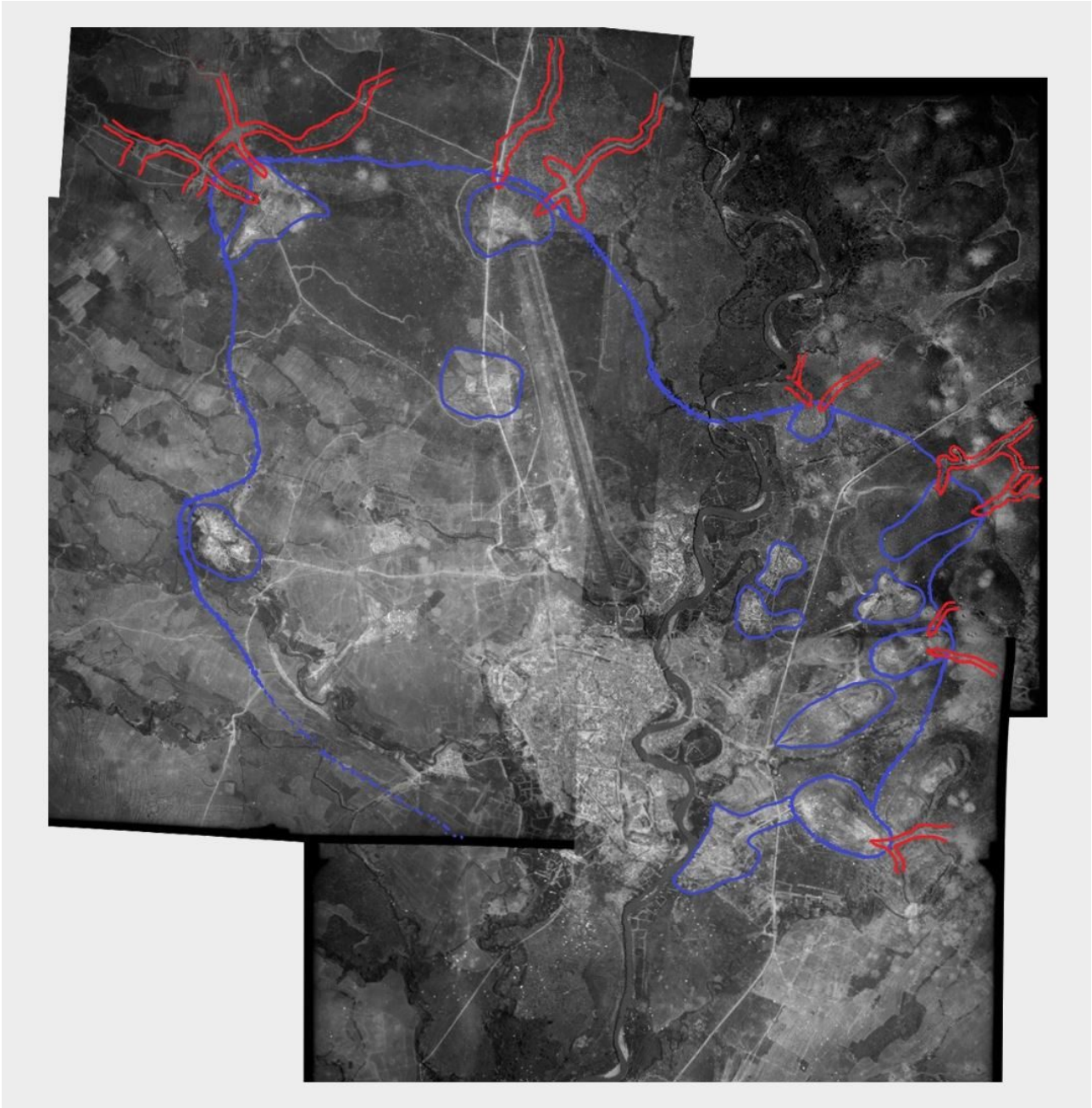
Le sous-lieutenant Jean-Claude THÉLOT et le sergent Paul CLOÂTRE (le commandant et l'adjoint de la 2^e section) sont tués par un obus de 57 ou SKZ qui est entré directement par la cheminée d'aération de leur casemate. Profitant du silence de la casemate Nord de **HUGUETTE 7** les Viets approchent.

Situation : Mouvement VM importants signalés par **ISABELLE** vers les tranchées Est et Ouest du CR sont pris à partie par l'artillerie.

Depuis 16 h 30 **ISABELLE** soumis à harcèlement de mortiers, canons de 75 mm et 105.

Ouverture de route repliée sans incidents.

Début de la permutation entre 1/13^e DBLE et 1/4^e RTM.



Bataille de 5 collines.

17 h 35

Un bombardement intense de trois minutes sur les **5 collines** et **DOMINIQUE 3**.

Les défenseurs de **HUGUETTE 7** ont le temps de récupérer du choc du bombardement (pas d'assaut avant 20 h 00). **Les tranchées rebouchées le matin n'ont pas été recreusées. Le Génie**

Vietminh doit travailler au-dessus du sol et beaucoup sont touchés.



SHD Air : mission HV367 du 06 avril 1954 - Attaque Dominique 1.

Missions affectées par Giap aux unités pour la nuit du 30 au 31 mars

- La 312^e Division doit capturer **DOMINIQUE 1** et **2**, envahir l'emplacement d'artillerie sur **DOMINIQUE 3** et détruire le 5^e BPVN et / ou le 6^e. Elle est renforcée avec deux batteries de 75 mm Howitzer, une batterie de mortiers de 81 mm, et deux batteries de mortiers de 120 mm.

- La 316^e Division doit prendre **ELIANE 1, 2 et 4**, détruire le 6^e BPC et / ou le 5^e. Elle est renforcée avec deux batteries chacune de 75 mm Howitzer, mortiers de 81 mm et mortiers de 120 mm.
- Le 54/102 est détaché de la 308^e Division et joint à l'assaut sur les 5 collines. Sa mission est de détruire les hommes du BT2 sur **DOMINIQUE 5**, pénétrer profondément pour balayer les emplacements d'artillerie sur Dominique 3 et assister le 98^e Régiment pour la destruction du 6^e BPC et / ou le 5^e.
- Le reste de la 308^e Division doit supprimer l'artillerie dans la zone des PC, créer une diversion contre **HUGUETTE 7** et **CLAUDINE 5**, bloquer la route du bulldozer de Isabelle, et détruire tout parachutistes largués au Sud et à l'Ouest de la position principale.
- La 304^e Division (dont le PC doit prendre le commandement du 57^e Régiment) est chargé de la destruction de l'artillerie d'**ISABELLE**, détruire tout parachutage à proximité, et bloquer la route vers la position principale. Il est renforcé par le 888/176, une batterie de 105 mm une batterie de mortiers de 120 mm, quatre mortiers de 82 mm et 18 mitrailleuses antiaériennes de 12.7 mm.
- La 351^e Division doit soutenir le bombardement sur les 5 collines, attirer l'artillerie Française et fournir une couverture antiaérienne. Il doit garder le contrôle direct sur plusieurs batteries de 75 mm de montagne en plus d'une grande partie des 105 mm Howitzer et de tous les canons de *flack* de 37 mm.
- **Les ordres à la 312^e et 316^e Divisions stipulent :** Après avoir détruit et submergé ces positions, laisse derrière un petit nombre de soldats renforcés par des armes lourdes pour réparer et occuper les fortifications pour prévenir la reprise des positions par l'ennemi et en même temps établir immédiatement des positions de tir pour armes lourdes pour dominer, menacer et infliger des pertes aux troupes de Diên Biên Phu.