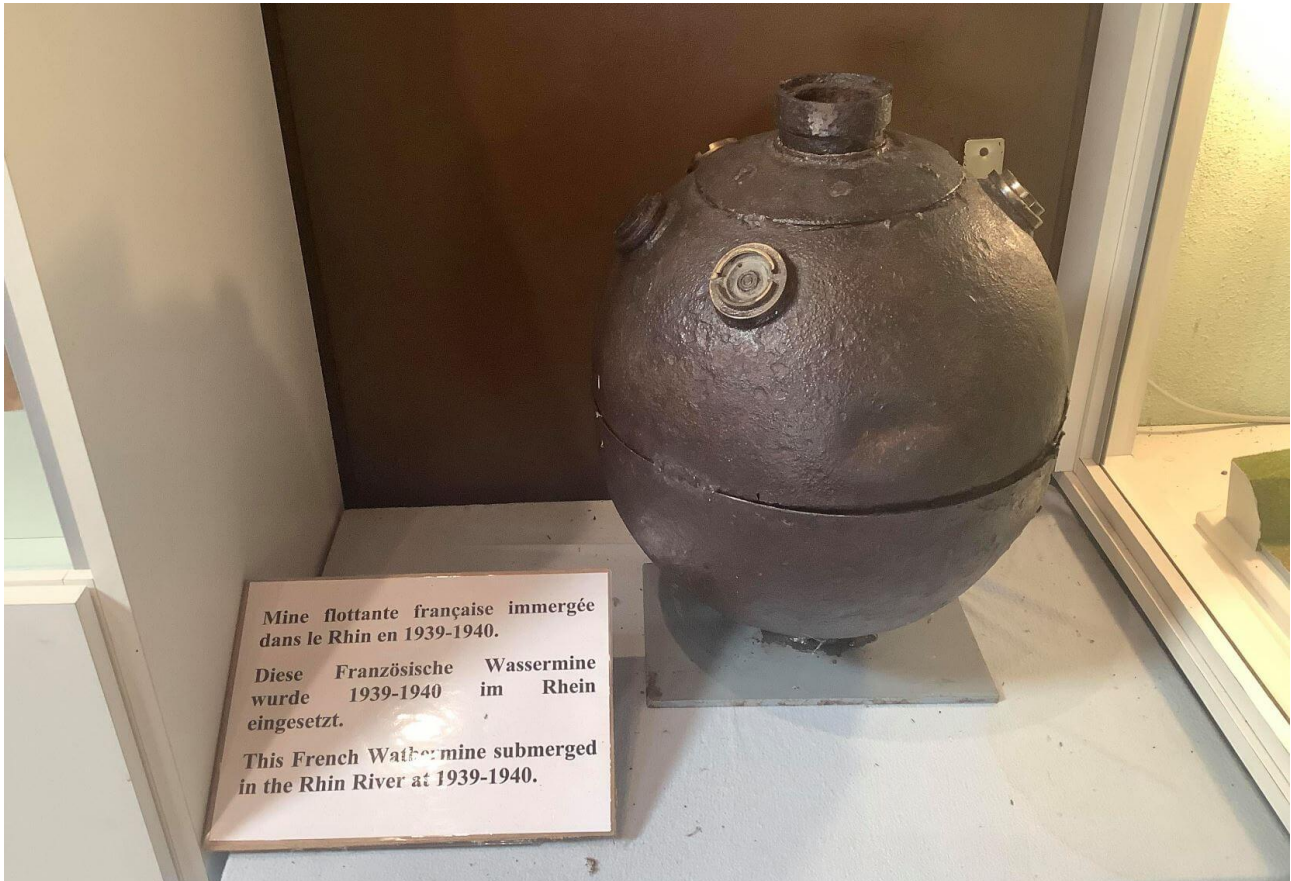


L'**abri de Hatten** est un abri de surface de la ligne Maginot qui abrite aujourd'hui un musée de l'histoire locale, spécialement celle de la seconde guerre mondiale. Le site est composé de l'abri Maginot, de plusieurs salles et d'espaces d'exposition extérieurs. L'association des amis du musée de l'abri de Hatten gère depuis 1995 l'ouvrage, qui appartient à la mairie, restaure et met en valeur les collections présentées.

Construction de l'abri de Hatten

Construit en 1935, l'abri de Hatten est un abri CORF qui appartient au Secteur Fortifié de Haguenau, sous-secteur du Souffleheim. Bâti sur un seul niveau, il peut accueillir deux sections ainsi qu'un PC de compagnie. L'abri se compose de : 2 chambres d'officiers, 8 chambres pour caporaux et hommes de troupe (16 à 24 hommes chacune), une salle des machines avec 2 groupes électrogènes, un local ventilateurs, filtres à air et chauffage, une cuisine et magasins à vivres, un poste de secours, un central téléphonique. Au niveau de l'armement, l'abri de Hatten dispose de deux cloches GFM ainsi que six créneaux pour FM afin d'assurer la défense rapprochée. La façade de 60 mètres de long est précédée d'un fossé diamant. Ce type de construction, directement issu du retour d'expérience de la bataille de Verdun, est prévu pour abriter les troupes d'intervalles et peut accueillir environ 200 hommes, soit une compagnie. Autour de l'abri de Hatten dans le même secteur, l'on trouve de nombreuses casemates d'infanterie prolongeant la ligne Maginot jusqu'au Rhin, dont celle de Esch qui est visitable aujourd'hui.



Opération *Nordwind*, la bataille de Hatten

Le 13 décembre 1944, le village de Hatten est libéré par les troupes américaines. Malheureusement, la guerre n'est pas encore terminée pour cette petite localité alsacienne. L'opération *Nordwind*, une des dernières offensives allemandes, est déclenchée dans la nuit du 31 décembre 1944. Les Allemands tentent de reconquérir Strasbourg et d'effacer le saillant des Ardennes, et les villages de Hatten et de Rittershoffen se trouvent sur leur route... Le 9 janvier, la 42nd *Infantry Division* « *Rainbow* » fait face à deux divisions de panzers qui attaquent le village alsacien. L'attaque brusquée met à mal les défenses américaines, qui résistent néanmoins dans les ruines du village. Parmi ces hommes, un va particulier s'illustrer : Vito Bertholdo. Ce soldat du 1er bataillon du 242nd *Infantry Regiment* reçoit la *Medal of Honor* pour sa résistance acharnée face aux assauts répétés de l'infanterie puis des blindés allemands pendant plus de 48 heures. Les soldats de la « *Rainbow* » sont ensuite relevés par des éléments de 79th *Infantry Division* qui reçoivent l'appui des chars de la 14th *Armoured Division*. La bataille dure 12 jours, les bombardements incessants mettent à terre les maisons encore debout et les chars s'affrontent entre les ruines. Des habitants de Hatten sont toujours réfugiés dans les caves et attendent la fin des affrontements au-dessus de leurs têtes. Le 21 janvier 1945, les Américains battent en retraite, laissant ainsi le village de Hatten, détruit quasiment

dans son intégralité, aux mains des Allemands. Le village ne sera libéré qu'en mars 1945 lors de l'opération *Undertone*.

Un lieu de mémoire

Le site de l'abri de Hatten accueille aujourd'hui un musée qui raconte l'histoire locale à travers les guerres mondiales. L'abri a été restauré, il comporte 28 pièces remises dans leur état d'origine ou servant d'espace d'exposition : dortoirs, infirmerie, salle des transmissions... Plusieurs collections de particuliers y sont ainsi exposées. Le Hall 1944-1945 regroupe une collection de matériel américain et allemand et évoque les combats dans la région avec des dioramas et des mises en situation. La vie civile de Hatten n'est pas en reste avec l'évocation du mariage de Joseph Hurle en uniforme avec son épouse vêtue d'une robe de mariée confectionnée dans une toile de parachute ! La maison des maquettes présente la riche collection de Robert Ehrstein, composées de maquettes des ouvrages de la ligne Maginot du secteur. La salle des « *Malgré-nous* » rappelle l'histoire douloureuse des soldats alsaciens enrôlés dans l'armée allemande après l'armistice. Dans cet espace, le parcours de plusieurs parcours de « *Malgré-nous* », principalement engagés sur le front de l'est sont évoqués. Désertions, incorporations dans la *Wehrmacht*, *SS* ou *Kriegsmarine*, l'histoire de ces hommes qui ont dû se battre pour « l'autre côté » présentée à l'aide de témoignages, documents d'époque ainsi que des uniformes. À l'extérieur, le « *bois du souvenir* » rappelle les nombreuses pertes civiles du village de Hatten et Ritterschoffen pendant la seconde guerre mondiale, 115 arbres plantés pour 115 vies perdues. Le musée de l'abri dispose d'une importante collection de véhicules exposés à l'extérieur témoins d'une période allant de la seconde guerre mondiale à la guerre froide. Parmi cette collection, un véritable T34 cité précédemment dans la chronique des blindés ainsi qu'un avion Mig 21 et un hélicoptère Mi8, on trouvera également des pièces d'artillerie américaines, une cloche du mur de l'Atlantique, un EBR, deux chars suisses ...

L'abri de Hatten est donc un lieu où se côtoie plusieurs mémoires, celle des hommes qui ont servi la ligne Maginot, celle des « *Malgré-nous* », de la bataille de Hatten de 1944-1945 et des habitants du village éponyme. Les collections riches et variées du musée plongent tour à tour le visiteur dans ces différentes époques de Hatten. Un indispensable à visiter dans ce secteur de la ligne Maginot, afin de découvrir cette histoire mais aussi soutenir l'association qui prend soin depuis de nombreuses années de cet abri et de son histoire.



Sources, pour aller plus loin :

- *Hommes et ouvrages de la Ligne Maginot*, Jean-Yves Mary, Alain Hohnadel
- wikimaginot.eu
- *La ligne Maginot, guide des forts à visiter*, André Degon, Editions Ouest-France, 2014
- *Medal of Honor* (série), Épisode « Vito Bertholdo ».